

DODGE 6x6 WC- 63

DA FORÇA EXPEDICIONÁRIA BRASILEIRA 1944 – 1945



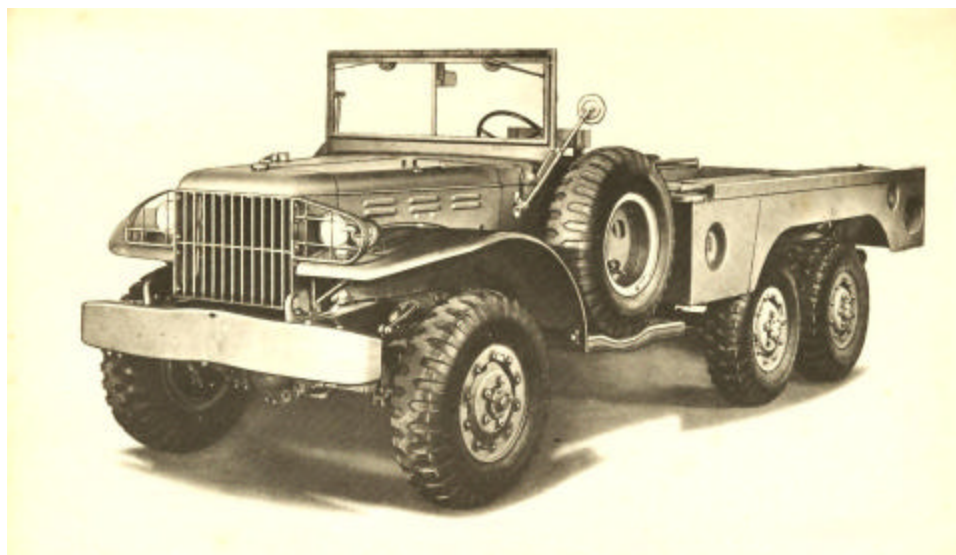
Expedito Carlos Stephani Bastos
Pesquisador de Assuntos Militares da
Universidade Federal de Juiz de Fora
expedito@editora.ufjf.br

Em 1943 a **Dodge** que era uma divisão da **Chrysler Corporation** desde 1928, desenvolveu uma gama variada de veículos 4x4 e 6x6 para atender as necessidades do Exército Americano envolvido na Segunda Guerra Mundial.

Estes veículos representaram uma grande padronização naquele exército, sendo que a grande maioria deles eram muito parecidos, o que deu a esta família uma cara idêntica, de fácil percepção e de grande aceitação.

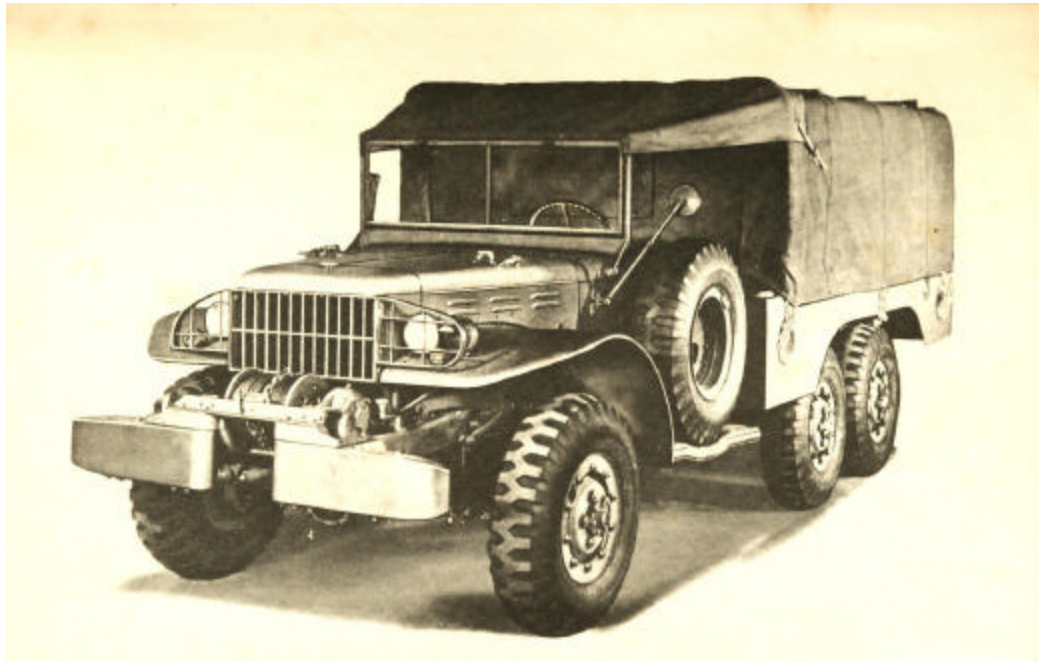
Diversos modelos e versões foram produzidos aos milhares, abastecendo não seu próprio exército como os das nações aliadas, e em função disto, o Brasil como país aliado enviou a **Força Expedicionária Brasileira – FEB** para lutar no teatro de operações da Itália nos anos de 1944 e 1945.

Lá chegando todo o material militar, desde fardas até veículos foi suprido inteiramente pelos americanos e destes **129 caminhões Dodge WC-63** foram entregues a diversas unidades brasileiras.

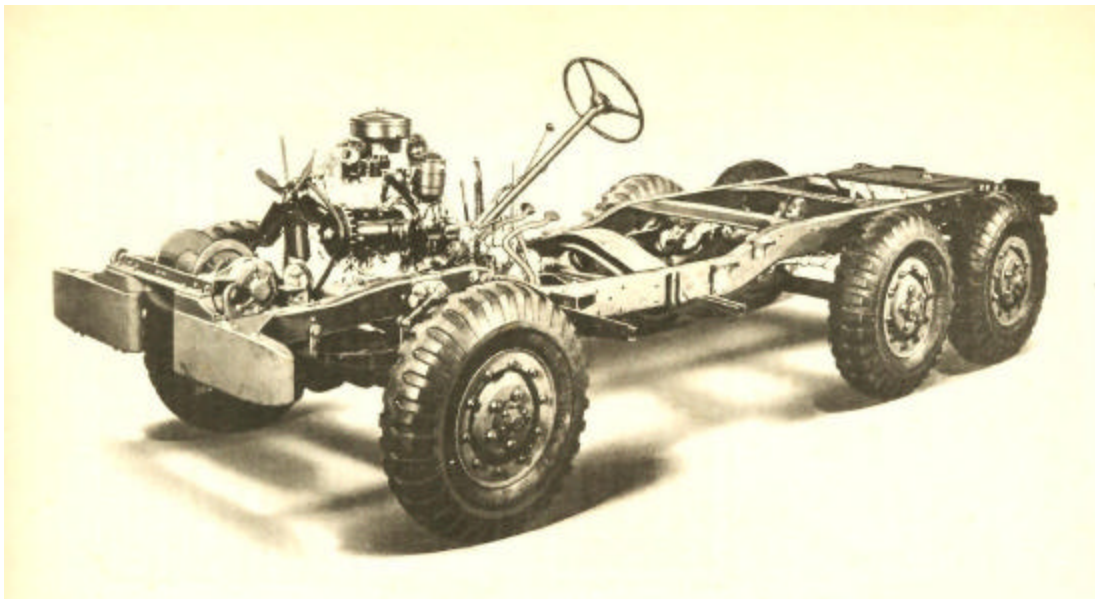


Vista frontal lateral da WC-62 sem capota de lona. Notar o pneu estepe ao lado do motorista e as belas linhas deste veículo. (foto coleção autor)

Estes veículos, desenvolvidos como transporte de tropas e de material, dos quais foram fabricados 23.092 do modelo WC-62 e 20.132 do WC-63, sendo que a única coisa que diferenciava um do outro é que o primeiro não possuía guincho na sua parte dianteira, à frente da grade do radiador, no mais eram idênticos.



Vista frontal lateral da WC-63 com capota de lona. Notar que a grade dianteira é menor que a do modelo WC-62 em razão do guincho. (foto coleção autor)



Detalhe do chassi da WC-63, cuja diferença para o modelo WC-62 é que este último não possuía o guincho dianteiro. (foto coleção autor)

As unidades da **FEB** que operaram estes veículos, foram a **Companhia de Manutenção Leve**, a **1ª DIE**, a **1ª Companhia de Transmissões**, a **Companhia do Quartel General**, a **Companhia de Manutenção**, o **1º Batalhão de Saúde**, o **9º Batalhão de Engenharia**, o **Pelotão de Transportes**, a **Companhia de Canhões Anticarro** onde estes rebocavam os canhões de 57mm, os **1º, 6º e 11º Regimentos de Infantaria** e a **Companhia de Intendência**.



Notar à direita uma Dodge WC-63 6x6 da FEB, sendo carregada com suprimentos, na Itália em 1944. (foto Museu 1º Esq. Cav. Mec.)

De toda a produção da Dodge, a série WC 62 e 63 foi a que em maior número operou em praticamente todos os teatros de operações ao longo da Segunda Guerra Mundial, sendo após 1950 doados às nações amigas.

Os do Exército Brasileiro em sua grande maioria eram os oriundos da Campanha da Itália, visto que todo o material empregado pela FEB foi doado, após a guerra e embarcado em navios brasileiros e americanos e entregues no Rio de Janeiro, inclusive a tempo de participar do desfile da vitória, realizado em 18 de julho de 1945.



Dodge WC-63 da Companhia de Canhões anticarros no desfile da vitória, no Rio de Janeiro em 1945. Notar a disposição da guarnição do canhão. (foto Museu 1º Esq.Cav.Mec.)



Em primeiro plano duas WC-63 rebocando canhões anticarros de 57mm usados pela Companhia de Canhões anticarros da FEB na Itália em 1944/45 em desfile na Av. Presidente Vargas em frente ao prédio do Ministério da Guerra em 1945. (foto Museu 1º Esq. Cav. Mec.)



Rara foto mostrando os restos de uma Dodge WC-63 do 11º Regimento de Infantaria, Companhia de Canhões Anticarro acidentada na Itália em 1944/45. Notar a matrícula no pará-choque dianteiro, onde se vê FEB 330 N à direita e emblema do Brasil à esquerda. O 330 indica 11º R.I., a letra N Cia de Canhões Anticarro. (foto AHEx)

Hoje é muito comum ver este tipo de veículo em mãos de colecionadores, que no caso brasileiro, todas foram adquiridas em leilões após sua desativação no início dos anos 80.

Em linhas gerais estes veículos estavam equipados com motor Dodge T-223, de seis cilindros, refrigerado a água, com 93 CV de potência, a gasolina de setenta octanas, câmbio de quatro marchas à frente e uma a ré, tração nas seis rodas, com possibilidade de tracionar as quatro traseiras e as duas dianteiras, dependendo das necessidades, sistema elétrico de 6 ou 12 volts, tripulação de dois homens mais treze totalmente equipados na carroceria, sentados seis de cada lado, frente a frente, um de costas para o motorista e ajudante, podendo ainda transportar outros equipamentos no centro da carroceria, na versão para reboque de canhão Anticarro, sendo que nas demais variava o número de homens, bem como a carga a ser transportada.

Elas prestaram grandes serviços aos diversos exércitos que os utilizaram e marcaram presença no maior de todos os conflitos ocorridos ao longo do século XX.

FICHA TÉCNICA:

Fabricante: Dodge Trucks – Division of Chrysler Corporation – Detroit, Michigan;

Modelo: WC-62 1 ½ Tonelada 6x6 ou

WC-63 1 ½ Tonelada 6x6;

Comprimento: 5,46m ou 5,70m (com guincho);

Largura: 2,10m

Altura: 2,17m com capota de lona, sem ficava com 1,59m;

Peso total: 4.498kg ou 4.634kg com guincho;

Rampa máxima: 60%

Velocidade: 87km/h

Motor: Dodge T223, seis cilindros, a gasolina;

Capacidade de combustível: 113,6 litros

Pneus: 9,00 x 16.

